

Installazione e guida introduttiva

Per WebReporter 2013

Indice

Installazione dei componenti essenziali	1
Panoramica.....	1
Passo 1: abilitare gli Internet Information Services	1
Passo 2: Eseguire il file Setup.exe e avviare la procedura guidata.....	3
Passo 3: Accettare i contratti di licenza.....	3
Passo 4: Accertarsi che Internet Explorer sia installato	6
Installazione del software WebReporter	7
Panoramica.....	7
Passo 1: Avviare la procedura guidata.....	7
Passo 2: Contratto di licenza con l'utente finale.....	8
Passo 3: Selezionare l'indirizzo di installazione	9
Passo 4: Fare clic su Installa	11
Passo 5: Controllare il contenuto installato	14
Passo 6: Riavviare il computer.....	15
Primo uso di WebReporter	17
Panoramica.....	17
Passo 1: Scegliere il tipo di servizio WebReport.....	17
Passo 2: Trovare l'indirizzo IP del server	18
Passo 3: Provare il server.....	19
Passo 4: Accedere alla pagina Web di WebReporter	20
Passo 5: Seguire la guida introduttiva.....	20
Risoluzione di problemi	23

Panoramica	23
"Si è verificato un errore nell'applicazione in uso" - "Questa pagina dell'applicazione è stata disabilitata"	23
"Attendibilità non concessa"	25
"Nessun endpoint in ascolto" su HaspService	28
"Si è verificato un errore nell'applicazione in uso" - "La configurazione protezione... è incompatibile..."	29
"Web Page Not Found" o "404"	32
"Errore di distribuzione dell'applicazione"	32
Domande frequenti	35
Panoramica	35
Posso usare un browser diverso da Internet Explorer?	35

Installazione dei componenti essenziali

Panoramica

Questo capitolo descrive le prime cose da fare. Tratta dell'installazione dei seguenti componenti essenziali:

- Microsoft .NET Framework versione 4
- Microsoft SQL Server 2008 Express
- Internet Information Services (IIS)
- Internet Explorer

Passo 1: abilitare gli Internet Information Services

1. Accedere al Pannello di controllo.
2. Selezionare **Programmi e funzionalità**.
3. Selezionare **Attiva/disattiva funzionalità Windows**. Verrà visualizzata la finestra di dialogo **Funzionalità Windows**.
4. Nell'albero delle funzionalità disponibili, espandere **Internet Information Services**.
5. Sotto questa voce, espandere **Strumenti di gestione Web** e **Servizi Web**.

6. Selezionare tutte le caselle di opzione sotto le voci **Strumenti di gestione Web** e **Servizi Web** (Figura 2).

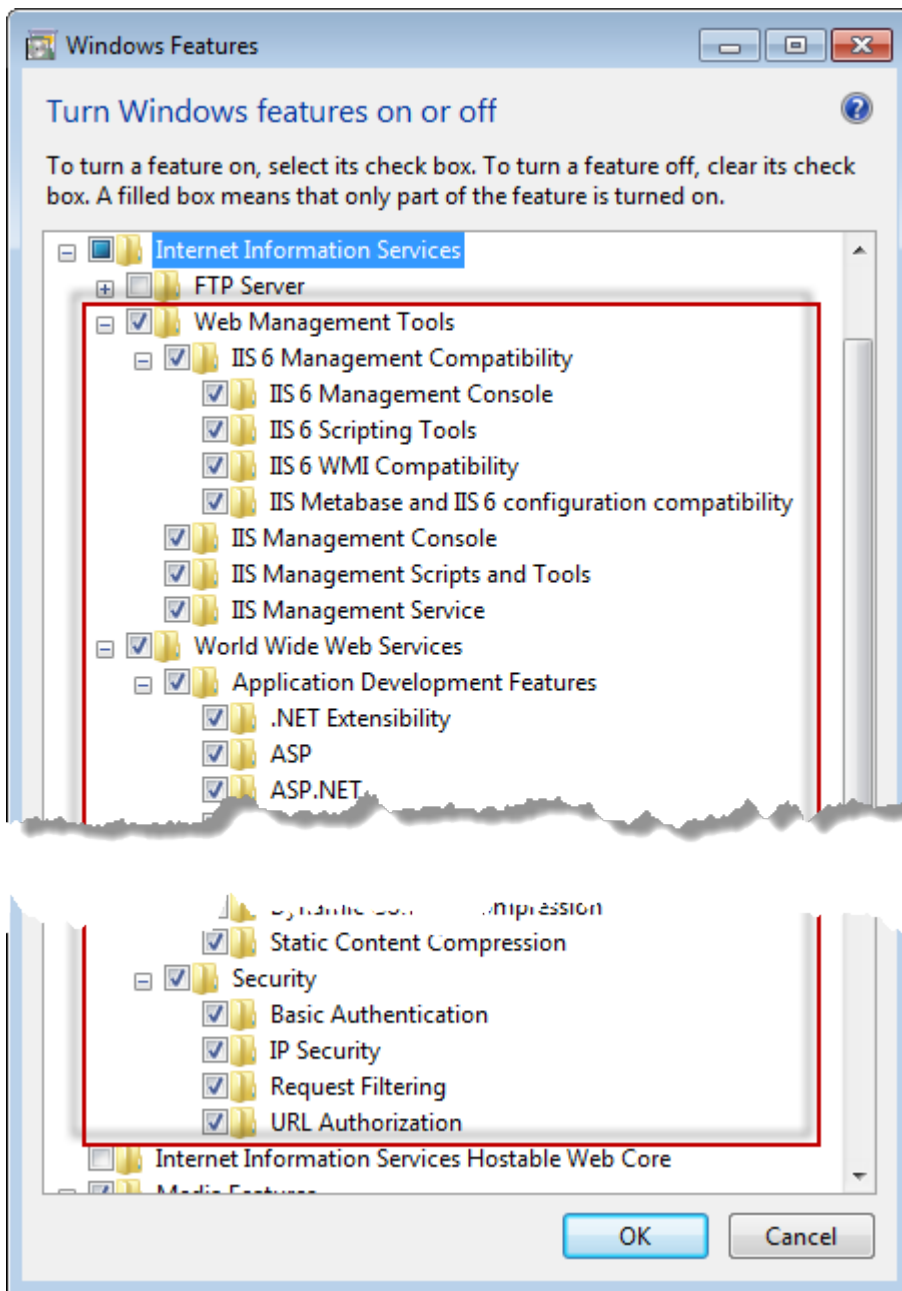
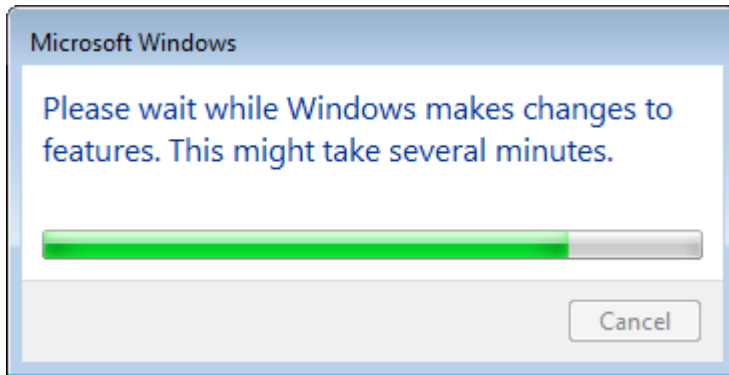


Figura 1 – Funzionalità Windows

- Fare clic su **OK**. Verrà visualizzata una casella di messaggio con una barra di avanzamento che informa che Windows sta apportando le modifiche. L'operazione potrebbe richiedere qualche minuto.



- Una volta scomparsa la casella di messaggio, andare al passo successivo.

Passo 2: Eseguire il file Setup.exe e avviare la procedura guidata

Se si esegue l'installazione da un CD/DVD, fare doppio clic sul file **setup.exe** (Figura 2).

Se si esegue l'installazione da un file scaricabile, estrarre il contenuto dal file scaricato e fare doppio clic sul file **WebReporterSetup.exe** qui:

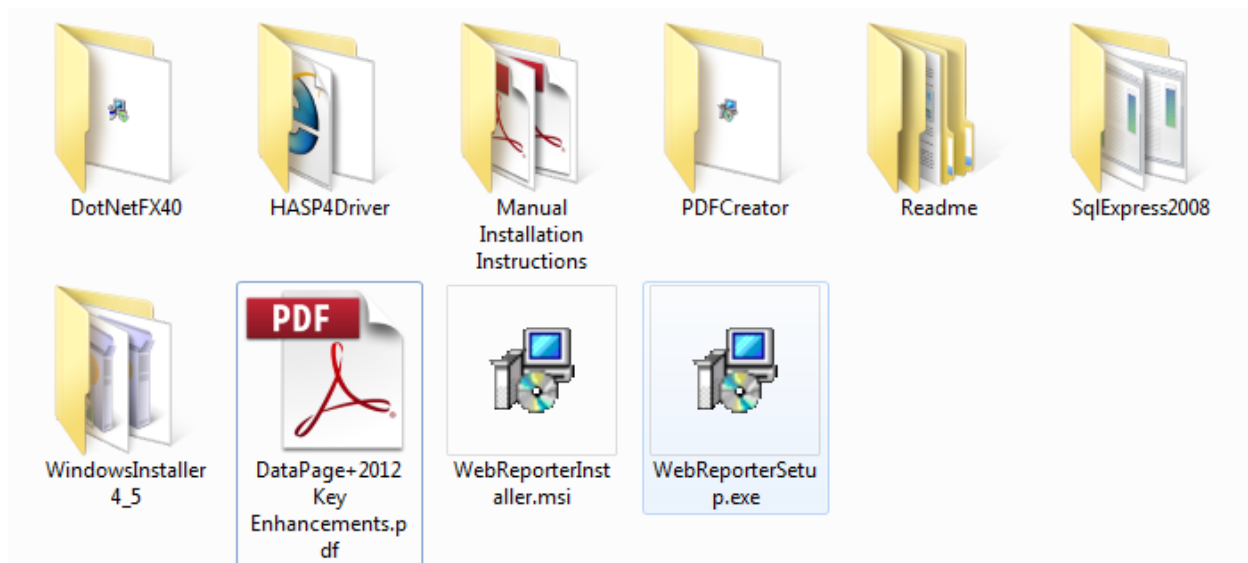


Figura 2 – Il file Setup.exe

Si aprirà la procedura guidata di installazione. Se dovesse mancare uno dei suddetti componenti essenziali, il pacchetto di installazione cercherà di installarli prima di installare l'applicazione principale DataPage+.

Passo 3: Accettare i contratti di licenza

Accettare i contratti di licenza visualizzati.

- Se viene visualizzato, fare clic su **Accetto** per il contratto del componente Microsoft .NET Framework 4 (Figura 3).
- Se viene visualizzato, fare clic su **Accetto** per il contratto del componente Microsoft SQL Server 2008 Express (Figura 4).

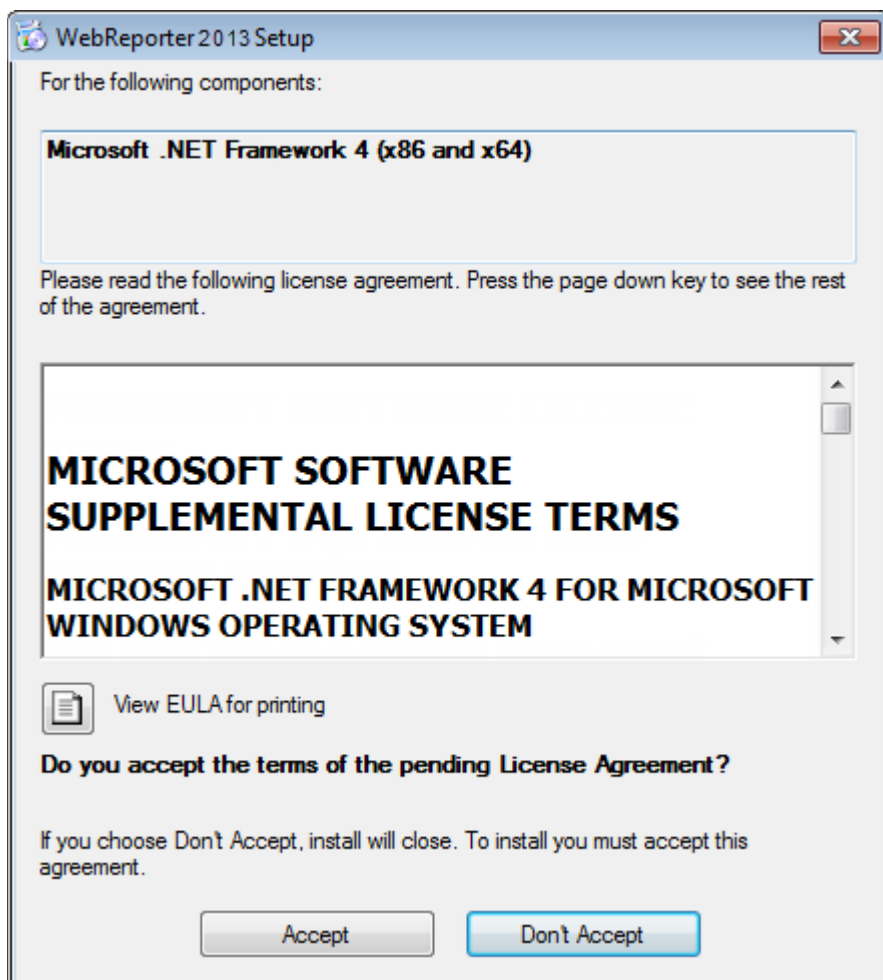


Figura 3 – Accettazione del contratto di licenza per Microsoft .NET Framework 4

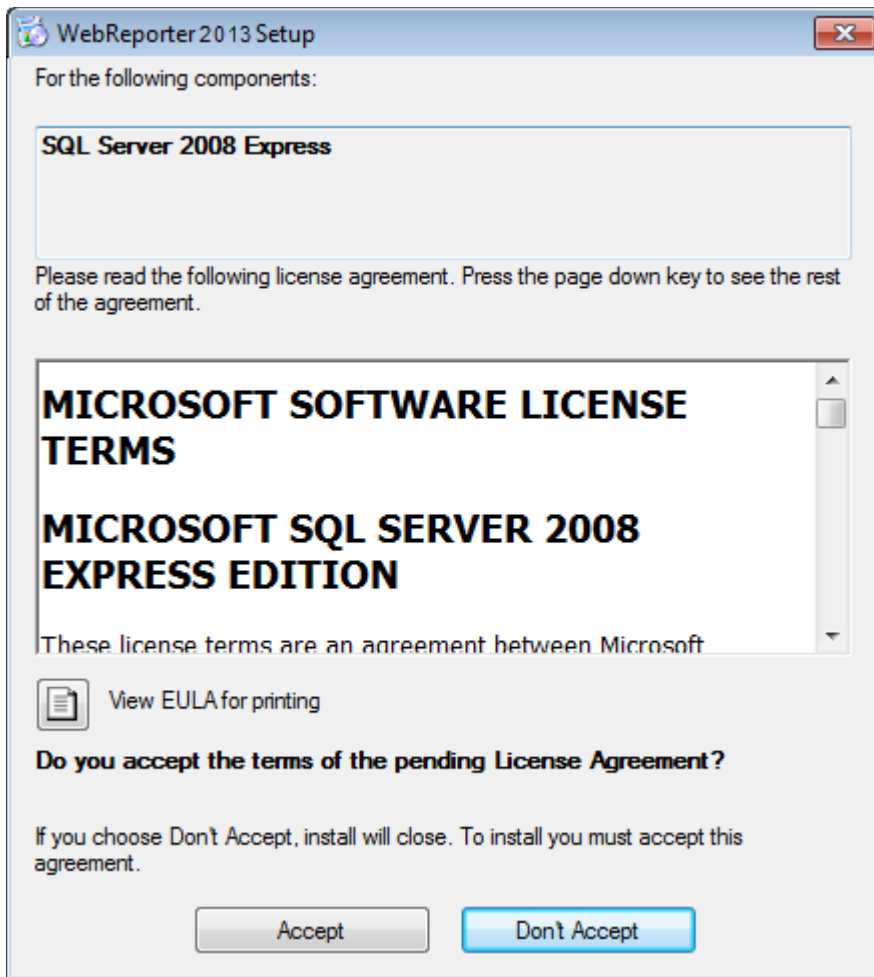
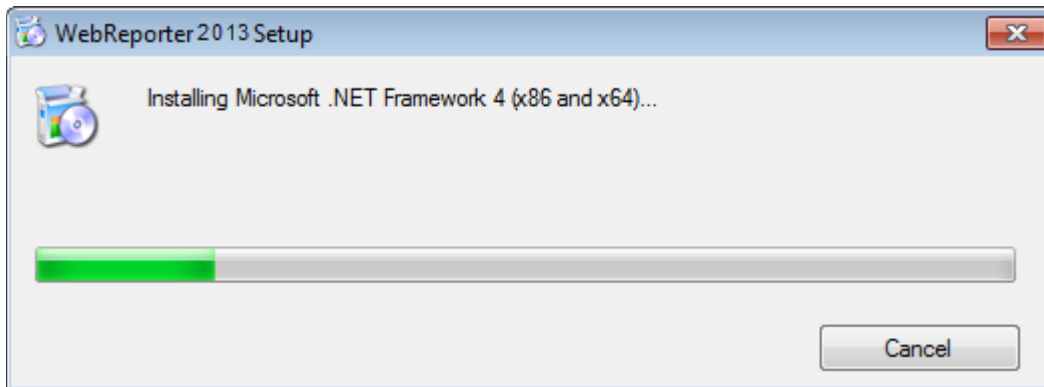
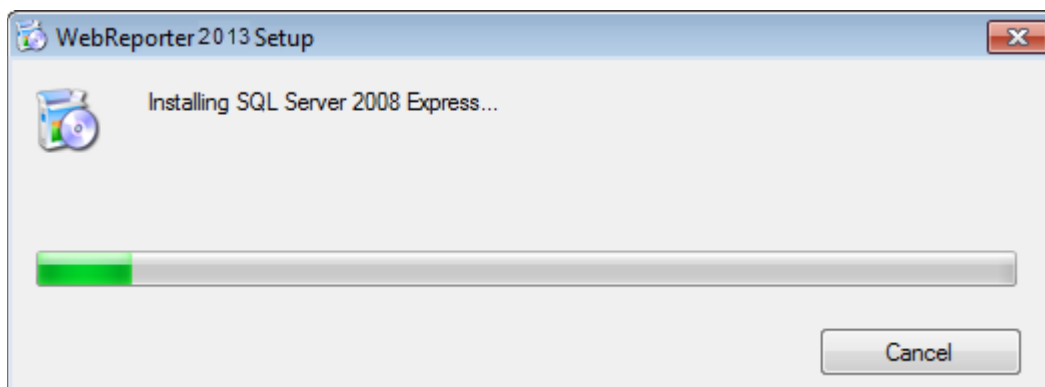


Figura 4 – Accettazione del contratto di licenza per SQL Server 2008

Una barra di avanzamento dell'installazione apparirà prima per .NET Framework 4:



Immediatamente dopo l'installazione di questo componente, apparirà un'altra barra di avanzamento per l'installazione di SQL Server 2008 Express:



Pazientare, l'installazione di questi componenti può richiedere alcuni minuti.

Una volta installati .NET Framework 4 e MS SQL Express 2008, il programma di installazione inizierà immediatamente l'installazione di DataPage+. Vedere "Installazione del software WebReporter" a pagina 7.

Passo 4: Accertarsi che Internet Explorer sia installato

Attualmente, WebReporter funziona solo con il browser Internet Explorer. Il sistema operativo Windows installa questo browser per impostazione predefinita e quindi, a meno che non sia stato disabilitato manualmente, dovrebbe essere già disponibile sul sistema. Raccomandiamo di usare Internet Explorer 9 o versione successiva.

Per scaricare e installare l'ultima versione di Internet Explorer, visitare questo sito Web:

<http://windows.microsoft.com/en-US/internet-explorer/downloads/ie>

Installazione del software WebReporter

Panoramica

Quanto segue riguarda solo l'installazione dell'applicazione WebReporter. Il programma di installazione deve avere già installato i componenti essenziali. Per ulteriori informazioni, vedere "Installazione dei componenti essenziali" a pagina 1.

Passo 1: Avviare la procedura guidata

Nota: se si esegue il programma di installazione setup.exe e nel sistema esiste un'altra versione di WebReporter, si potrà scegliere se riparare o rimuovere l'installazione esistente.

Inoltre, se si sta eseguendo l'installazione COMPLETA, questo programma di installazione installerà MS .NET Framework 4 se manca dal sistema in uso.

Una volta installati .NET Framework 4 e MS SQL Express 2008, il programma di installazione inizierà immediatamente l'installazione di DataPage+.

Verrà visualizzata automaticamente la **procedura guidata di installazione di WebReporter** che guiderà l'utente in questo processo. Compilare tutte le caselle e selezionare le opzioni desiderate. Fare clic su **Avanti** in ogni schermata.

Nella schermata iniziale(Figura 5), fare clic su **Avanti** per avviare la procedura guidata:



Figura 5 – La schermata iniziale

Passo 2: Contratto di licenza con l'utente finale

Viene visualizzata la schermata del **contratto di licenza con l'utente finale** (Figura 6).



Figura 6 – La schermata del contratto di licenza con l'utente finale

Leggere e accettare il contratto di licenza e fare clic su **Avanti**.

Passo 3: Selezionare l'indirizzo di installazione

Verrà visualizzata la schermata **Selezionare l'indirizzo di installazione** (Figura 7).

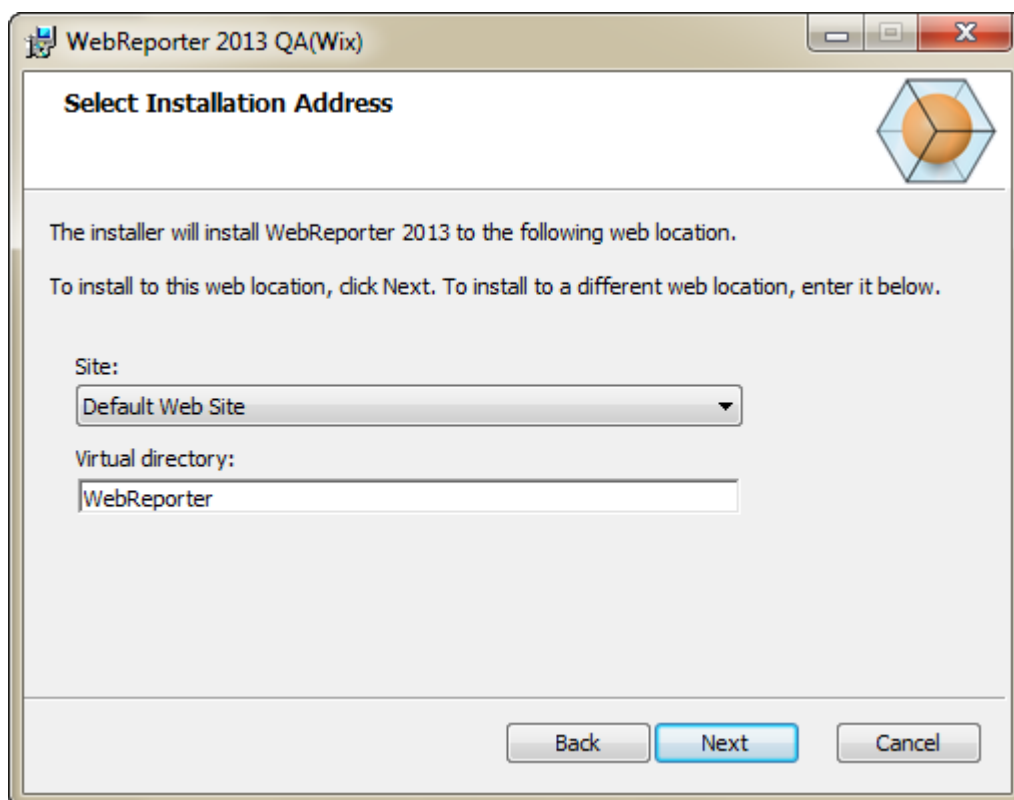


Figura 7 – La schermata Selezionare l'indirizzo di installazione

Nell'elenco **Sito**, selezionare il **Sito Web predefinito**.

In **Directory virtuale**, specificare il nome della cartella che contiene il file di installazione. La posizione predefinita è "WebReporterSetup", ma la si può cambiare con una con un nome diverso.

Fare clic su **Avanti** una volta pronti per proseguire. Verrà visualizzata la schermata **Cartella di destinazione** (Figura 8).

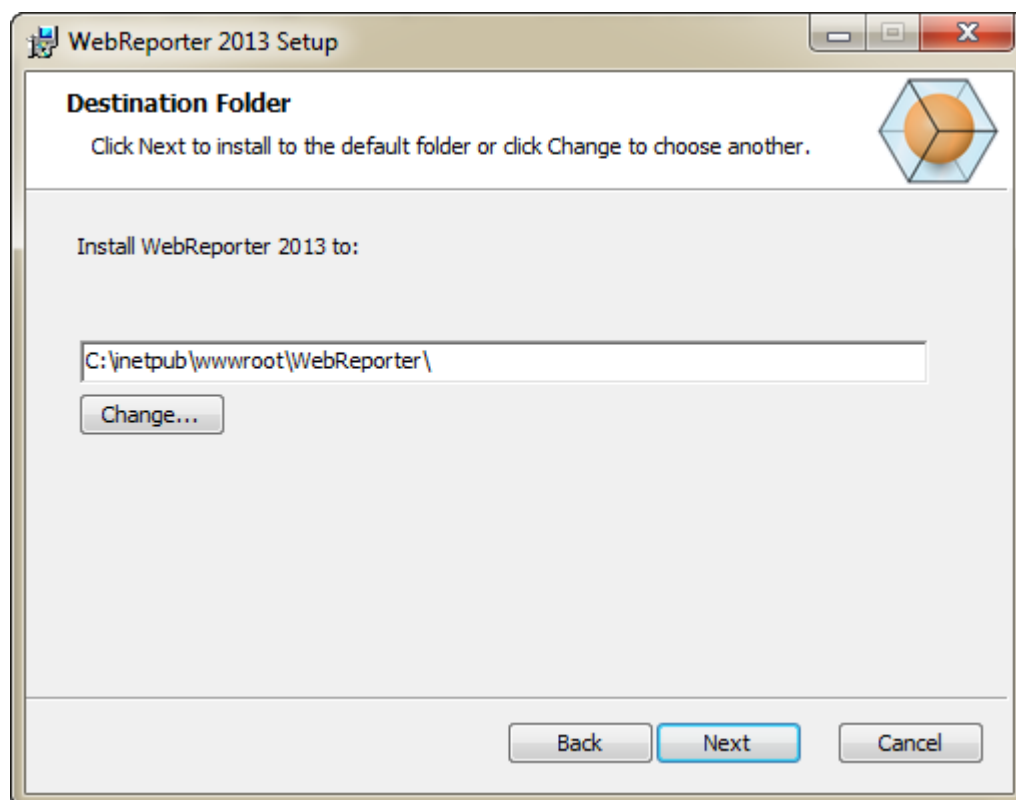


Figura 8 – La schermata Cartella di destinazione

Per impostazione predefinita, il programma verrà installato in: C:\inetpub\wwwroot\WebReporter\. Fare clic su *Cambia* per modificare il percorso di installazione.

Fare clic su **Avanti** una volta pronti per proseguire.

Passo 4: Fare clic su Installa

Una volta che il programma di installazione dispone di tutte le informazioni necessarie, verrà visualizzata la schermata **Pronto per l'installazione** (Figura 9).

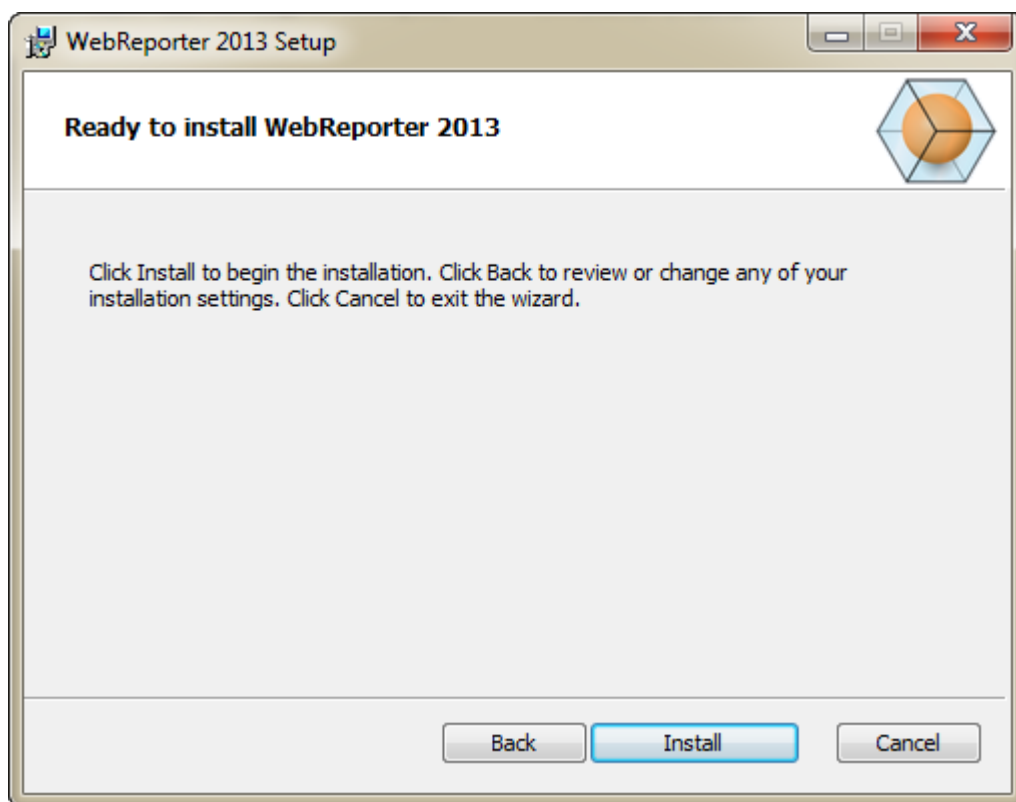


Figura 9 – La schermata Pronto per l'installazione

Fare clic su *Installa* per avviare l'installazione.

Verrà visualizzata la schermata **Installazione di WebReporter** che mostra lo stato dell'installazione:

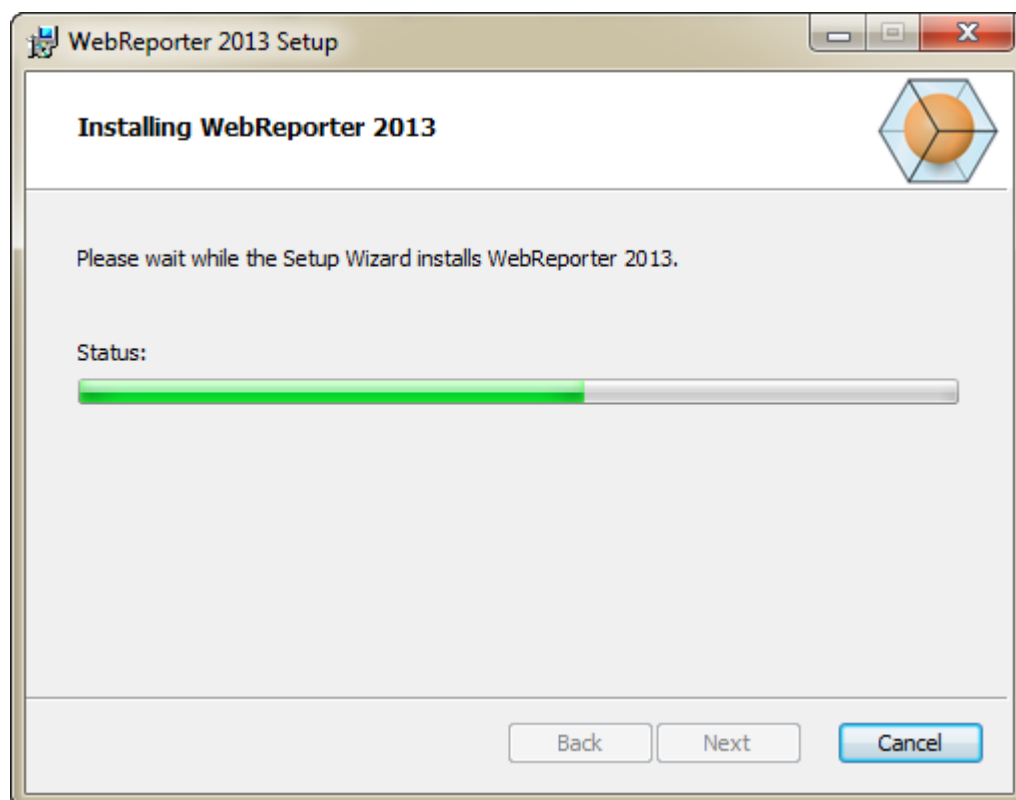


Figura 10 – La schermata di installazione

Nota: si prega di essere pazienti durante l'installazione del software. Questa può richiedere diversi minuti, e a volte può sembrare che la barra di avanzamento non si muova.

Una volta che WebReporter ha terminato di installare i file e i pulsanti di scelta rapida necessari (Figura 9), diventerà disponibile il pulsante **Fine**. Fare clic sul pulsante **Fine** per uscire dalla procedura guidata.

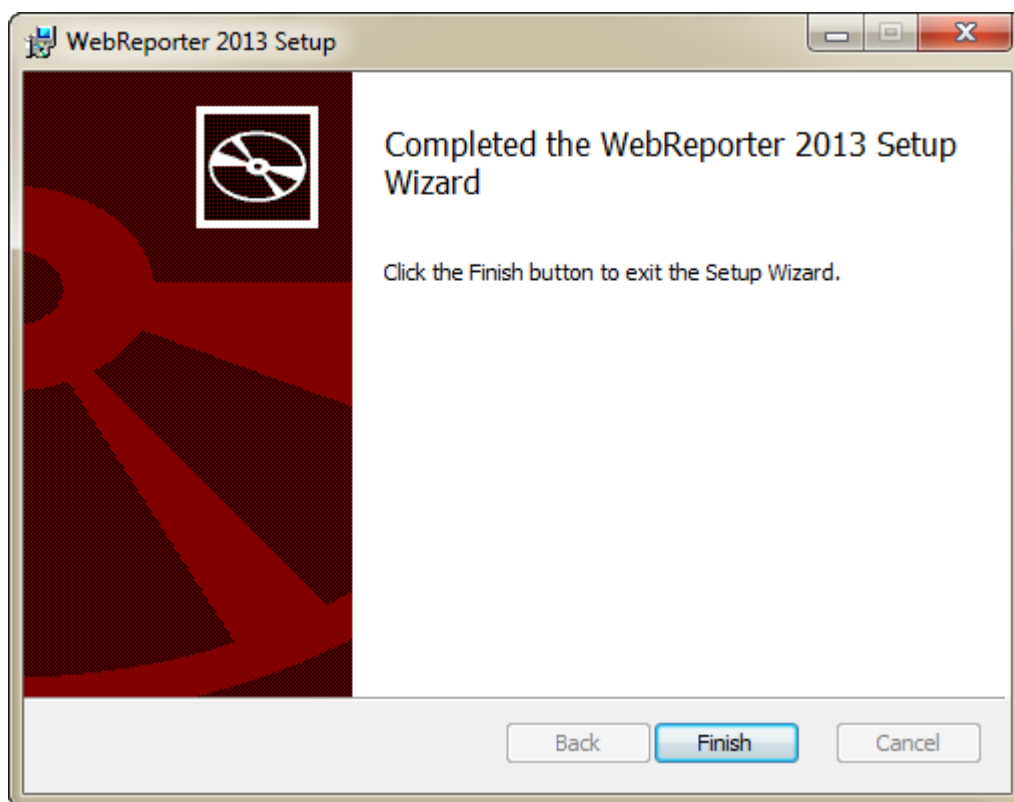


Figura 11 – La schermata Installazione completata

Dopo aver fatto clic su *Fine*, sarà possibile accedere alle icone di scelta rapida installate per lanciare WebReporter.

Passo 5: Controllare il contenuto installato

Dopo l'installazione di WebReporter, il software installa i file del programma nella directory virtuale specificata nel "Passo 3: Selezionare l'indirizzo di installazione" a pagina 9.

La directory virtuale è creata nella directory `C:\inetpub\wwwroot\` (Figura 12).

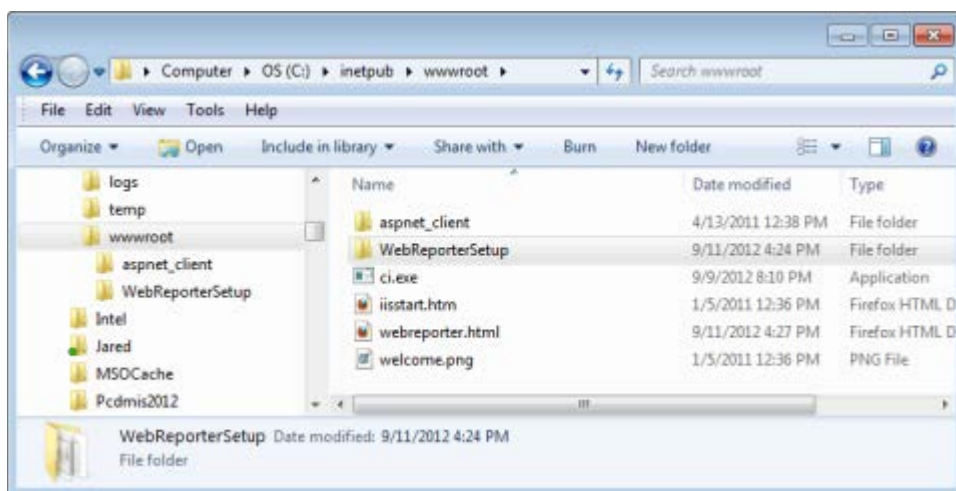


Figura 12 – File installati in C:\inetpub\wwwroot\

Contiene il software principale di WebReporter, strumenti, file xml, rapporti, file della guida e file supplementari.

Passo 6: Riavviare il computer

Una volta terminata l'installazione, riavviare il computer per inizializzare correttamente tutti i componenti installati.

Primo uso di WebReporter

Panoramica

Quanto segue permette all'utente di iniziare a usare per la prima volta il software WebReporter.

Passo 1: Scegliere il tipo di servizio WebReport

Questo passo guida l'utente nel lancio di una utility e specifica il tipo di servizio per collegarsi al server e scaricare ed eseguire WebReporter.

1. Fare clic su **Start** e poi su **Programmi**.
2. Nell'elenco dei programmi installati, selezionare **WebReporter**. Verrà visualizzato il collegamento in una finestra di Explorer.
3. Tra i pulsanti di scelta rapida disponibili, fare clic su **Impostazioni servizi WebReport (Figura 13)**.

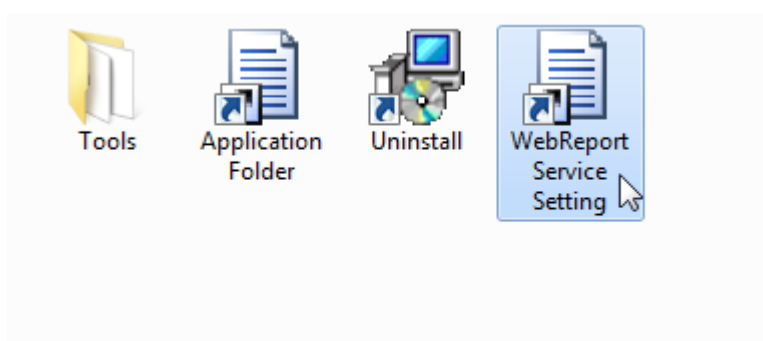


Figura 13 – Tasti di scelta rapida del programma WebReporter

4. Verrà visualizzata l'utility **Impostazioni servizi WebReport** (Figura 14).

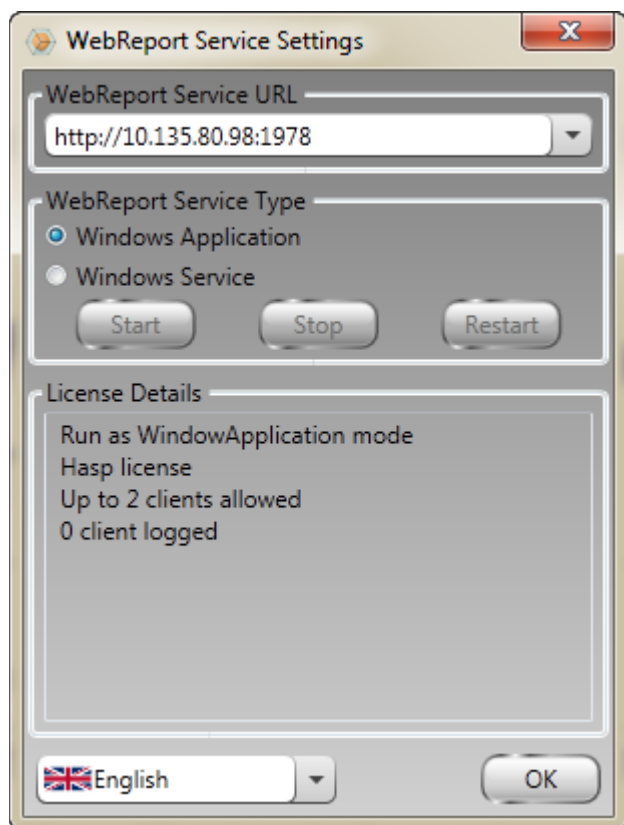


Figura 14 – L'utilità Impostazione servizi WebReport

5. Scegliere una di queste due opzioni per il tipo di servizio nel riquadro **Tipo di servizio WebReport** dell'utilità:
 - **Applicazione Windows** – Questa impostazione permette alle macchine client di collegarsi alla macchina server solo quando l'applicazione WebReporter è in esecuzione sulla macchina server.
 - **Servizio Windows** – Questa impostazione permette alle macchine client di collegarsi alla macchina server per tutto il tempo in cui entrambe le macchine sono in funzione. Questa è l'impostazione suggerita.
6. Fare clic su **Chiudi**.

Passo 2: Trovare l'indirizzo IP del server

Questo passo permette di trovare l'indirizzo IP univoco del computer server per il collegamento ad esso degli altri computer.

1. Aprire la finestra del prompt dei comandi, selezionare **Start**, e quindi nel campo **Cerca programmi e file**, immettere **cmd** e premere il tasto INVIO. Si aprirà la finestra del prompt dei comandi.
2. Al prompt dei comandi, immettere **ipconfig** e premere il tasto INVIO.
3. Individuare l'indirizzo IP del computer. È l'indirizzo IP locale. Altri computer sulla stessa rete in area locale possono collegarsi usando lo stesso indirizzo (Figura 15).

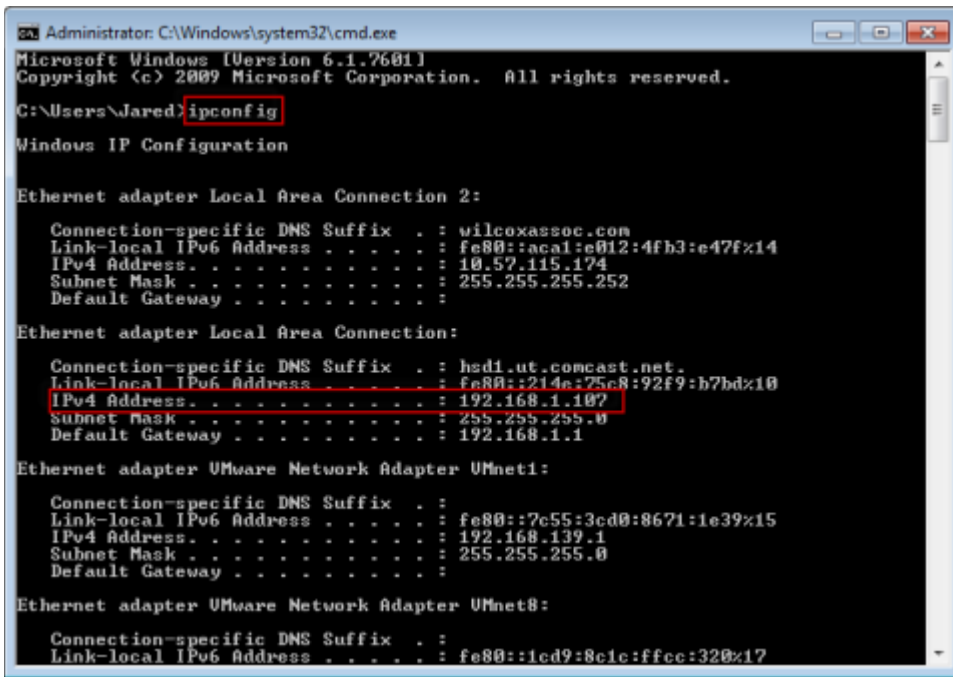


Figura 15 – Finestra del prompt dei comandi che mostra l'indirizzo IP del server

Prendere nota dell'indirizzo IP locale del server. Nell'esempio dell'immagine precedente è 192.168.1.107. Sarà usato successivamente nel browser per eseguire il software.

Passo 3: Provare il server

Usare l'indirizzo IP trovato nel passo precedente, immetterlo nel campo indirizzi del browser Internet e premere il tasto INVIO. Se l'impostazione del server funziona correttamente, verrà visualizzata una pagina che mostra IIS7 (Figura 16).



Figura 16 – Un server IIS7 funzionante

Passo 4: Accedere alla pagina Web di WebReporter

Usare l'indirizzo IP trovato prima e immetterlo nella pagina webreporter.htm in Internet Explorer:

http://<indirizzoIPdelserv>, dove <indirizzoIPdelserv> è l'indirizzo IP del server.

Per esempio, si vedrà qualcosa di simile:



Premere INVIO.

Ogni volta che una nuova versione è disponibile sul server, il browser scaricherà l'applicazione nel client (Figura 17).

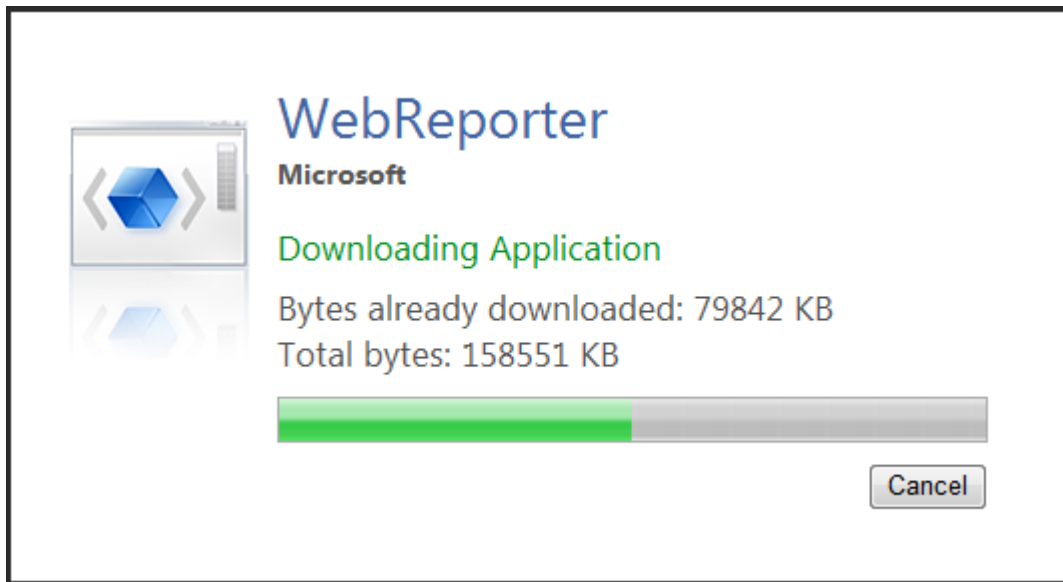


Figura 17 –Scaricamento dell'applicazione nella macchina client

Una volta terminato il downloading, il software presenterà una schermata di accesso.

Passo 5: Seguire la guida introduttiva

Se si hanno problemi nel collegamento al database o se si è già connessi e si desidera semplicemente registrarsi o accedere per la prima volta, accedere alla "Guida introduttiva" nel file della Guida di Datapage+:

1. Fare clic sul pulsante Guida nell'angolo superiore destro della finestra dell'applicazione (Figura 18).

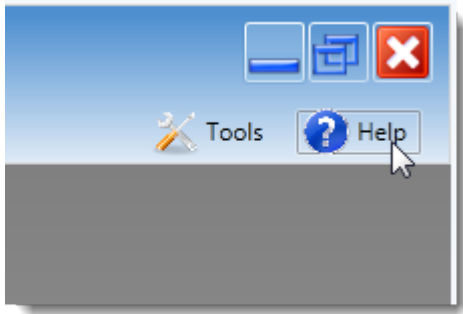


Figura 18 – Il pulsante Guida

2. Nella schermata iniziale del file della guida, fare clic sul collegamento "Guida introduttiva" (Figura 19).

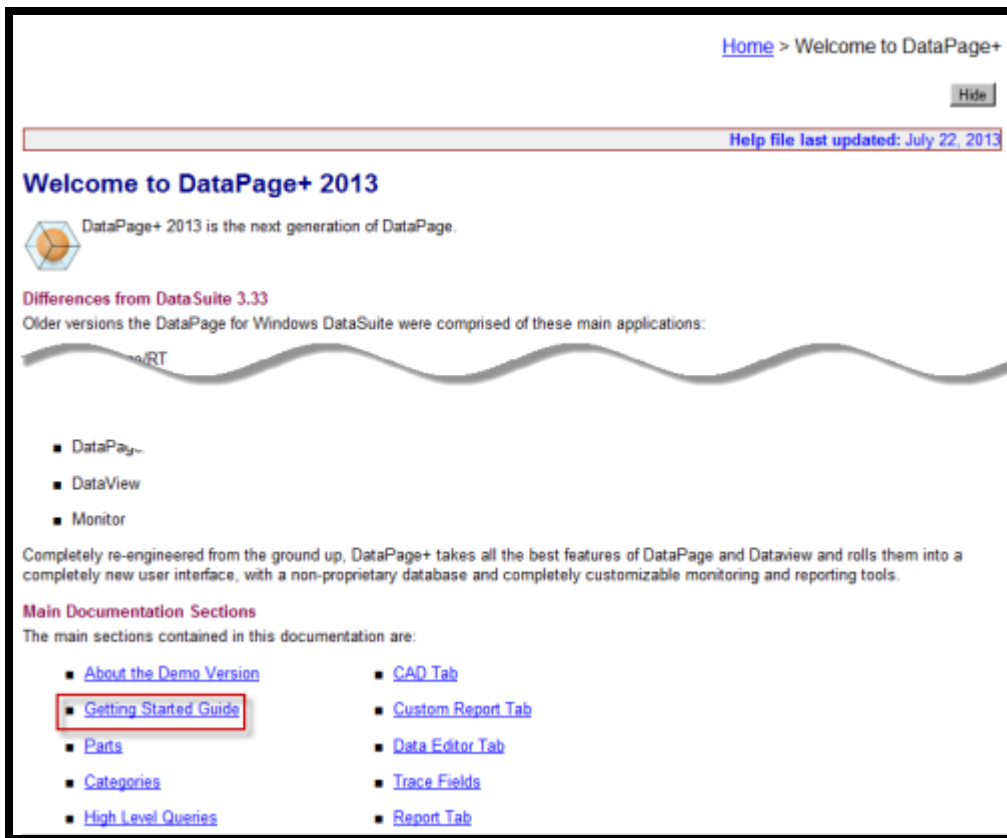


Figura 19 – Accesso alla guida introduttiva

Questo file della guida aprirà la guida introduttiva. Questa contiene informazioni sui seguenti argomenti, utili per i nuovi utenti.

- Connessione a un database
- Registrazione e accesso
- Importazione dei dati statistici esistenti
- Invio dei dati da PC-DMIS a Datapage+

- Descrizione generale dell'interfaccia utente
- Descrizione generale del modo di impiego

Nota: WebReporter è una versione basata su Web di DataPage+. A parte questo, si tratta di prodotti identici e quindi lo stesso file della guida è usato sia per DataPage+ sia per WebReporter.

Risoluzione di problemi

Panoramica

Eventuali problemi nell'installazione o nell'esecuzione corretta di WebReporter o di uno qualsiasi dei componenti software essenziali potrebbero essere dovuti a conflitti derivanti da una versione precedente di Microsoft SQL Server 2005 Express, a un problema nelle impostazioni delle opzioni di Internet o ad altri problemi di configurazione simili.

Gli argomenti che seguono descrivono come risolvere gli errori che si possono incontrare comunemente nel corso della connessione al server di WebReporter e altre procedure utili.

"Si è verificato un errore nell'applicazione in uso" - "Questa pagina dell'applicazione è stata disabilitata"

Problema: quando si usa Internet Explorer per aprire la pagina WebReporter.html, si riceve un messaggio che dice "Si è verificato un errore nell'applicazione in uso", e quando si fa clic su **Ulteriori informazioni**, il messaggio recita "Questa pagina dell'applicazione è stata disabilitata". (Figura 20)

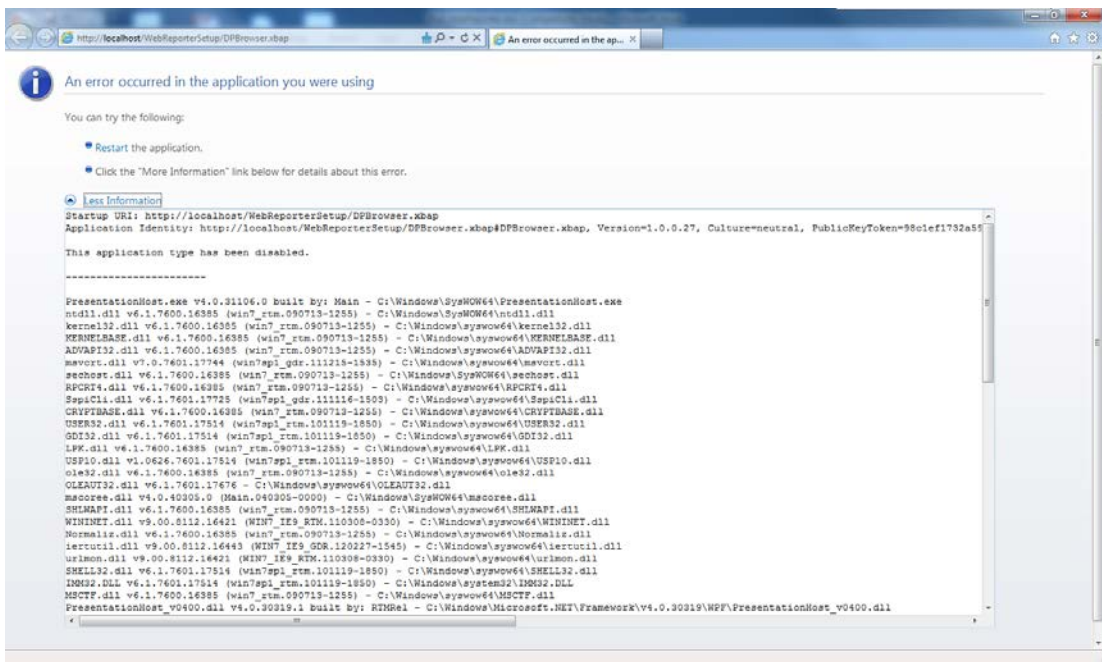


Figura 20 – Pagina dell'applicazione disabilitata

Soluzione: cambiare le impostazioni di sicurezza del browser procedendo come segue.

1. Nella barra dei menu di Internet Explorer 9, accedere alla voce del menu **Opzioni Internet** (Figura 21).

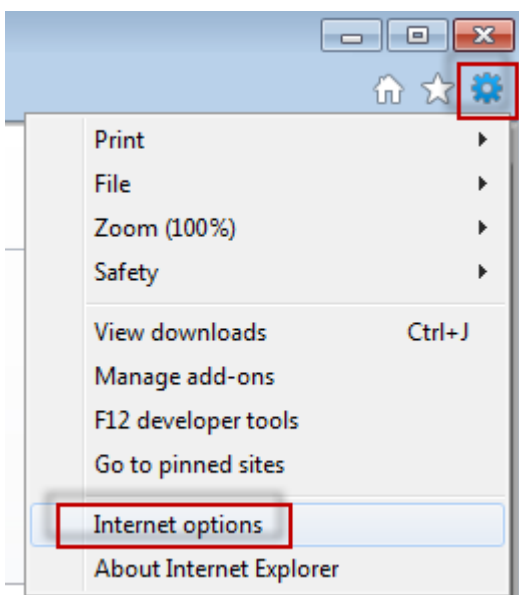


Figura 21 – Accesso alle opzioni Internet

2. Verrà visualizzata la finestra di dialogo **Opzioni Internet**.
3. Nella scheda **Protezione**, fare clic sul pulsante **Livello personalizzato** (Figura 22).

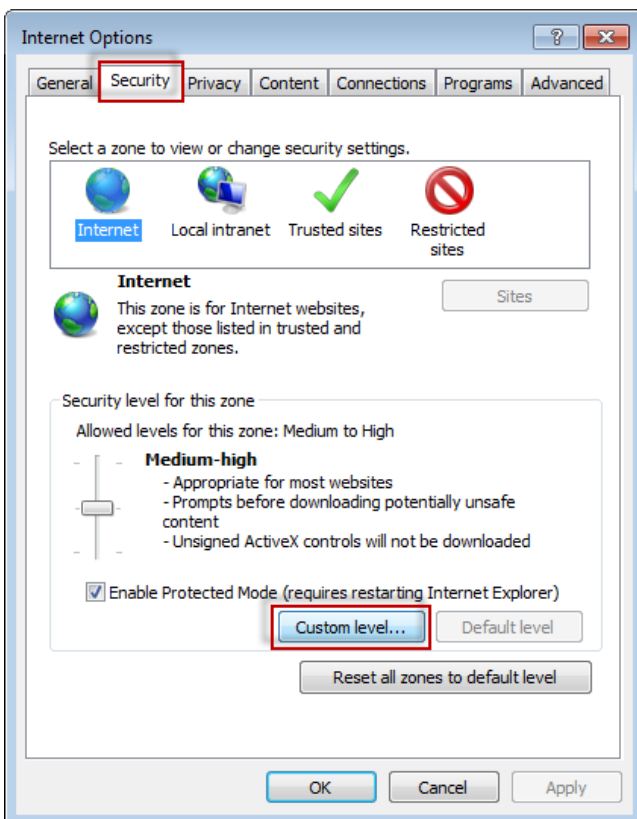


Figura 22 –Livello di protezione personalizzato

4. Verrà visualizzata la finestra di dialogo **Impostazioni di protezione – Aree Internet**.

5. Nell'elenco **Impostazioni**, sotto .NET Framework, impostare **XAML libero** e **Applicazioni browser XAML** su **Attiva** (Figura 23).

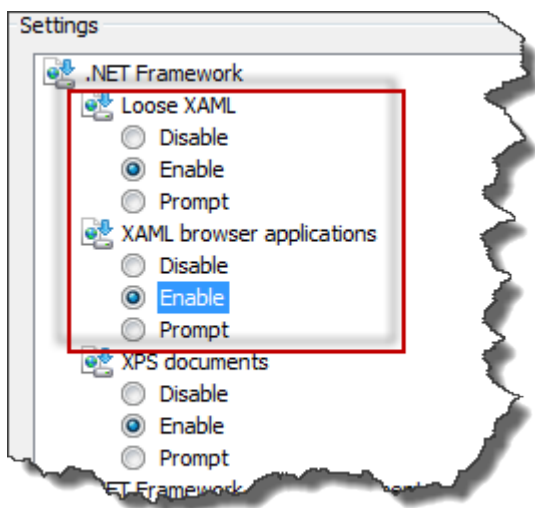


Figura 23 – Opzioni di attivazione XAML

6. Fare clic su **OK**. La finestra di dialogo **Impostazioni di protezione** si chiuderà.
7. Fare clic su **OK** nella finestra di dialogo **Opzioni Internet**. Anche questa finestra si chiuderà.
8. Aggiornare la pagina.

“Attendibilità non concessa”

Problema: quando si accede alla pagina WebReporter.html da Internet Explorer, viene visualizzato un messaggio di errore "Attendibilità non concessa" (Figura 24).

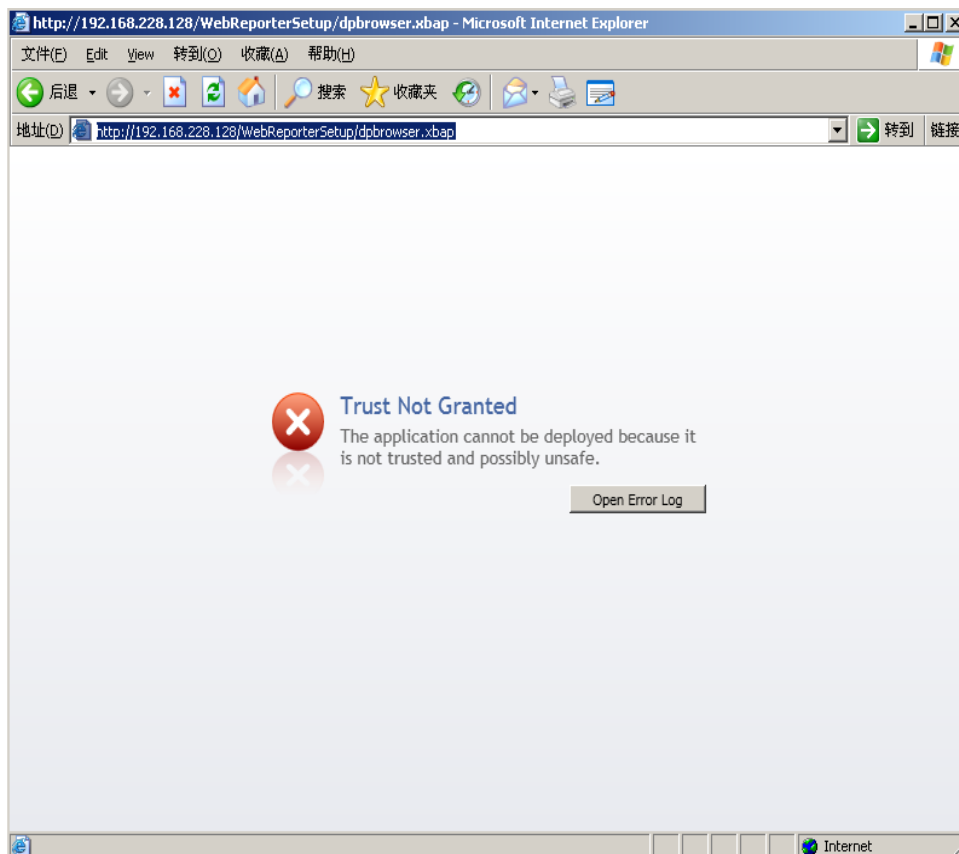


Figura 24 – Errore di "Attendibilità non concessa"

Soluzione: la soluzione consiste nello scaricare dal server un programma di installazione del certificato chiamato ci.exe, e di eseguirlo con i privilegi di amministratore. Questo installerà nel computer la necessaria certificazione in modo che l'applicazione risulti attendibile.

1. Scaricare il file ci.exe immettendo quanto segue nel campo indirizzo del browser:
`http://<indirizzoIPdelserver>/ci.exe`, dove <indirizzoIPdelserver> è l'indirizzo IP del server.
2. Fare clic su **Salva** per salvare il file ci.exe in una cartella a scelta.
3. Individuare il file scaricato nel file system.
4. Impostare il livello di privilegio sul file in modo da poterlo eseguire come amministratore procedendo come segue.
 - Fare clic con il pulsante destro del mouse su ci.exe e selezionare **Proprietà**. Si aprirà la finestra di dialogo **Proprietà** del file.
 - Fare clic sulla scheda **Compatibilità**.
 - Sotto la voce **Livello di privilegio**, selezionare **Esegui questo programma come amministratore** (Figura 25).

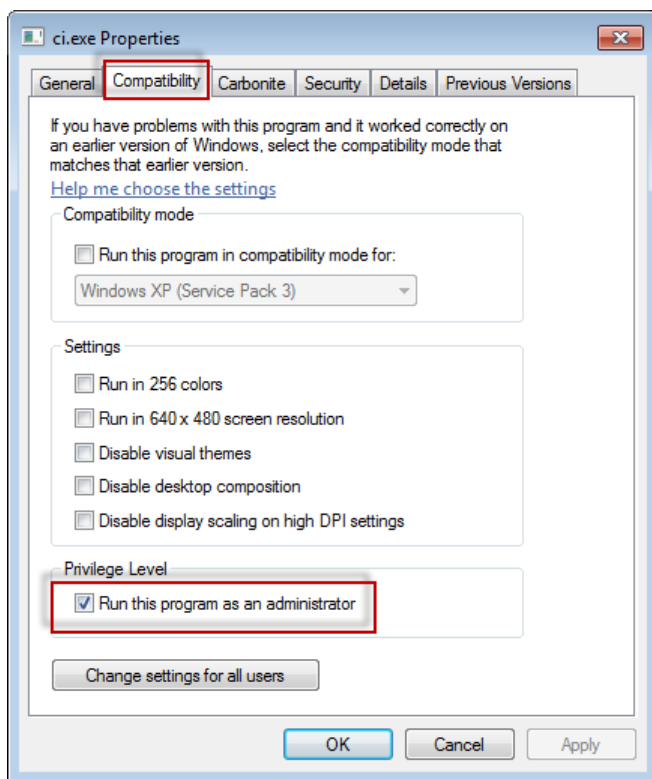


Figura 25 – Proprietà di ci.exe

5. Fare clic su **OK**.
6. Fare doppio clic su ci.exe per eseguirlo.
7. Fare clic su **OK** al messaggio di operazione riuscita (Figura 26).

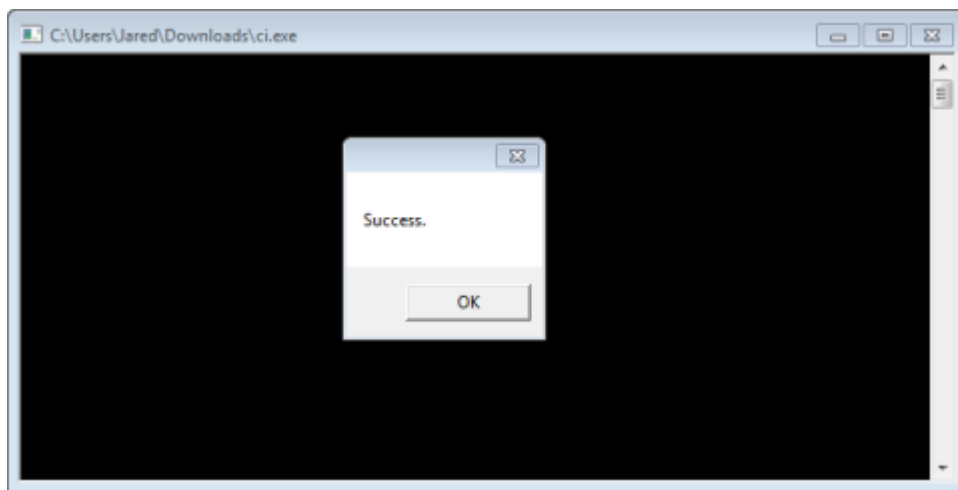


Figura 26 – Messaggio di operazione riuscita per ci.exe

8. Aggiornare la pagina Web.

"Nessun endpoint in ascolto" su HaspService

Problema: dopo essersi collegati al server usando WebReporter.html, e dopo lo scaricamento del software, al tentativo di eseguire il software tramite la pagina Web invece della visualizzazione della schermata di accesso di WebReporter viene visualizzato sullo schermo un testo in rosso che dice che "Non ci sono endpoint in ascolto" all'URL del server (Figura 27).

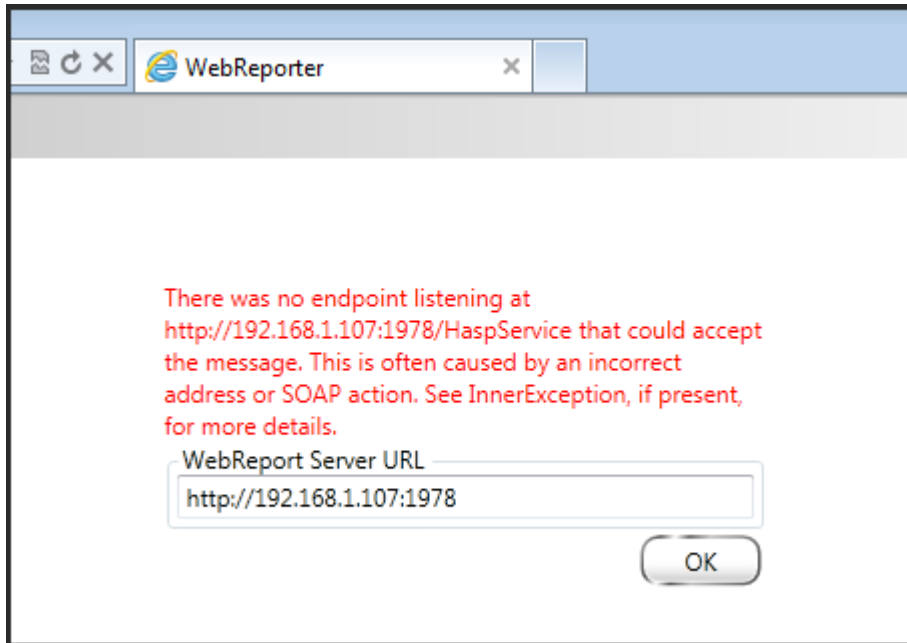


Figura 27 – Nessun endpoint in ascolto

Questo messaggio viene visualizzato quando WebReportService è interrotto o l'URL non è corretto.

Soluzione: se il **tipo di servizio WebReport** è impostato su **Servizio Windows** assicurarsi che il servizio WebReport sia in esecuzione e che l'URL usato dalla pagina Web sia corretto.

1. Seguire le istruzioni riportate in "Passo 1: Scegliere il tipo di servizio WebReport" a pagina 17 per aprire l'utility **Servizio WebReporter**.
2. Controllare lo **stato del servizio WebReport** (indicato con "B" nella Figura 28 seguente). Se non è in esecuzione, fare clic su **Start**.
3. Verificare che l'URL nella casella **URL del server WebReport** sulla pagina Web corrisponda a quanto riportato nella casella **URL del servizio WebReport** (riportato come "A" nella Figura 28 di seguito).

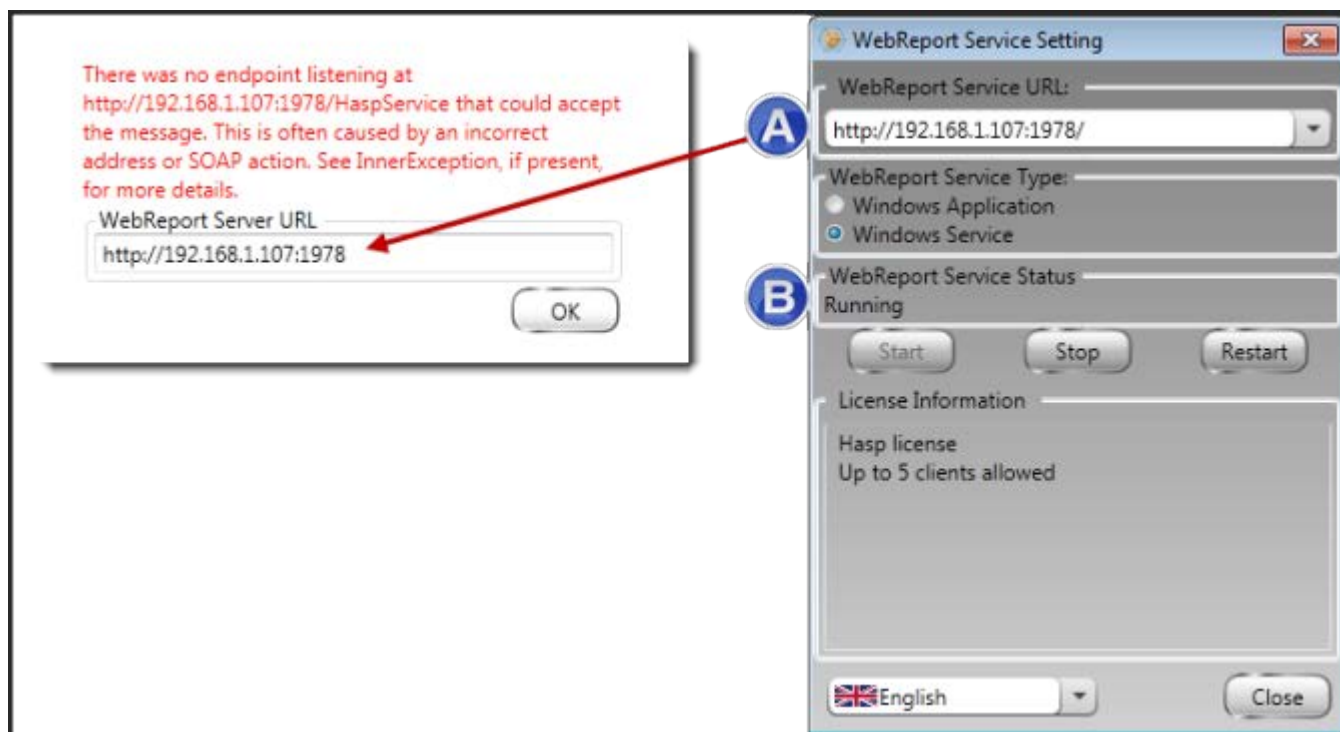


Figura 28 – Impostazioni del servizio WebReport e URL

4. Fare clic su **OK** sulla pagina Web per riprovare.

"Si è verificato un errore nell'applicazione in uso" - "La configurazione protezione... è incompatibile..."

Problema: quando si usa Internet Explorer per aprire la pagina WebReporter.html, si riceve un messaggio che dice "Si è verificato un errore nell'applicazione in uso", e quando si fa clic su **Ulteriori informazioni**, il messaggio recita "La configurazione di protezione di questo computer è incompatibile con alcune funzionalità usate da questa applicazione" (Figura 29).

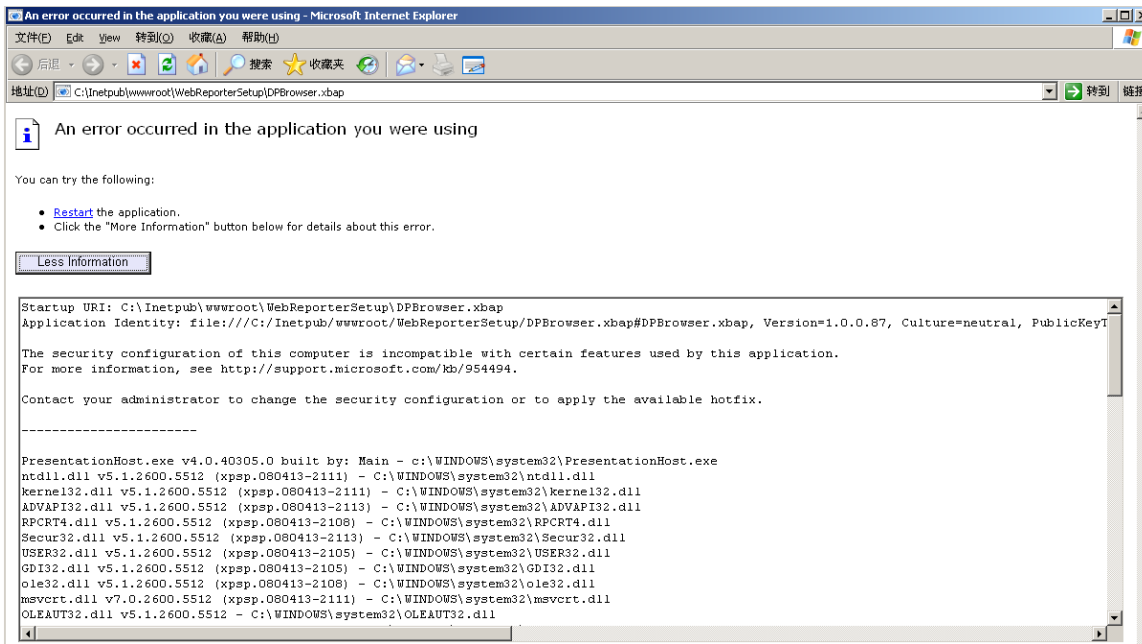


Figura 29 –Configurazione di protezione incompatibile

Soluzione: cambiare i criteri di protezione del computer. Questo è possibile solo con una versione "non home" di Windows, come Business, Pro, o Ultimate.

1. Accedere al Pannello di controllo.
2. Scegliere **Strumenti di amministrazione**.
3. Fare doppio clic su **Criteri di protezione locali**.
4. Nel pannello sinistro della finestra di dialogo **Criteri di protezione locali**, espandere **Criteri locali**, e quindi fare clic su **Opzioni di protezione** (Figura 30).

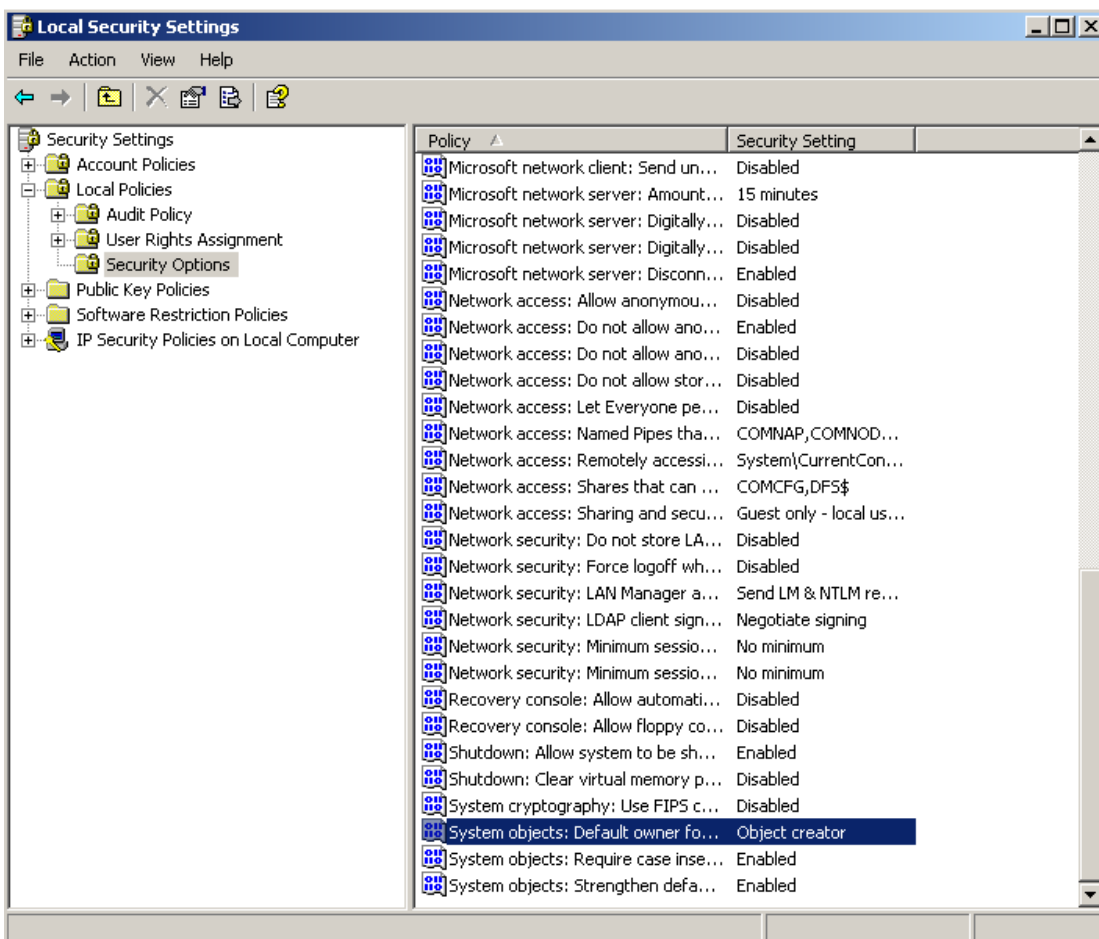


Figura 30 –Finestra di dialogo Criteri di protezione locali

5. Nel pannello destro della finestra di dialogo **Impostazioni di protezione locale**, fare doppio clic su **Oggetti di sistema: proprietario predefinito per gli oggetti creati dai membri del gruppo Administrators**.
6. Si aprirà la finestra di dialogo **Oggetti di sistema**.
7. Nell'elenco a discesa, selezionare **Creatore oggetto** (Figura 31)

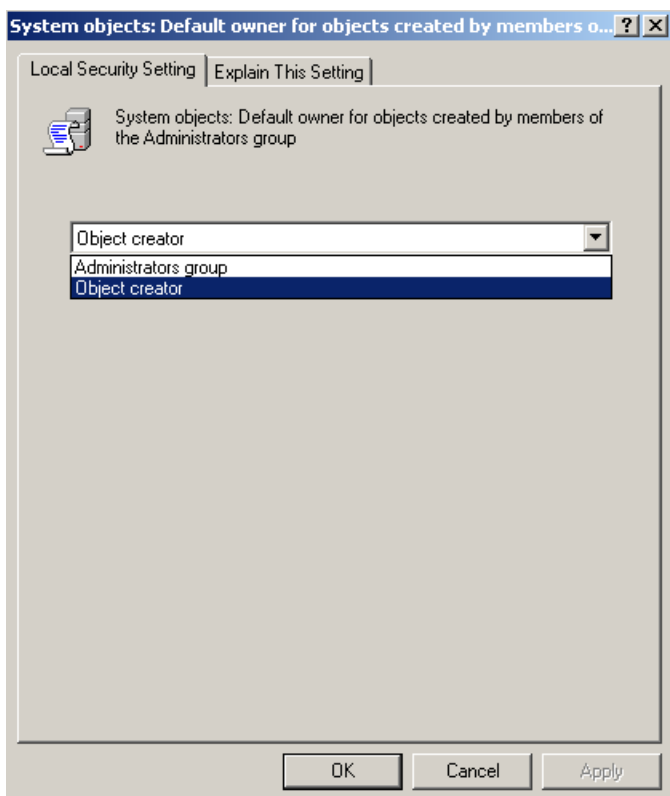


Figura 31 –Finestra di dialogo Oggetti di sistema

8. Fare clic su **OK**.

"Web Page Not Found" o "404"

Problema: il tentativo di collegarsi al server genera un messaggio di errore "Web Page Not Found" o "404".

Soluzione: riavviare il computer dopo aver seguito le istruzioni riportate nel capitolo "Installazione del software WebReporter".

In alternativa, è possibile che la versione disponibile non contenga la pagina o il file desiderati o che l'indirizzo sia errato. Assicurarsi di aver immesso l'indirizzo corretto. Se è così, può essere necessario scaricare e installare una versione successiva.

"Errore di distribuzione dell'applicazione"

Problema: quando si accede alla pagina WebReporter.html dal browser, viene visualizzato un messaggio di errore "Errore di distribuzione dell'applicazione" (Figura 32).

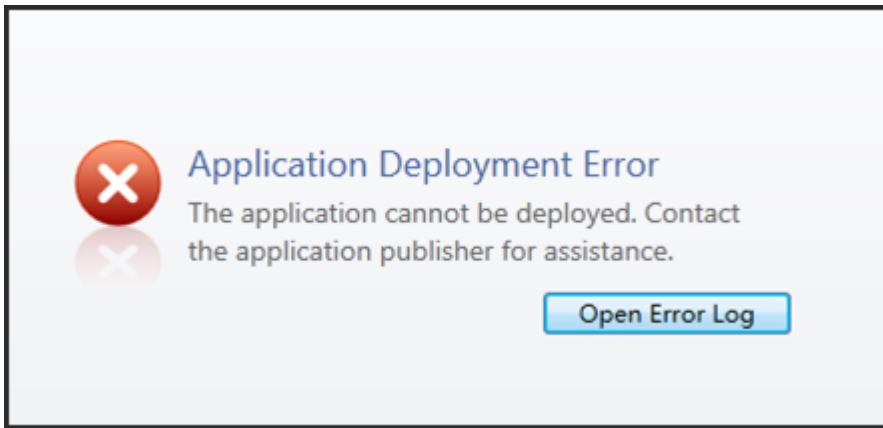


Figura 32 – Errore di distribuzione dell'applicazione

Soluzione: la soluzione è pulire la memoria cache dell'applicazione on line. Questa operazione obbliga il a scaricare di nuovo l'applicazione la volta successiva che si aggiorna la pagina Web WebReporter.html. Ci sono due modi di pulire la cache.

Metodo 1: Usare il Prompt dei comandi

1. Chiudere il browser.
2. Aprire una finestra del prompt dei comandi, selezionando **Start**, e quindi nel campo **Cerca programmi e file** immettere **Cmd** e premere il tasto INVIO. Si aprirà la finestra del prompt dei comandi.
3. Al prompt dei comandi, immettere **rundll32 %windir%\system32\dfshim.dll CleanOnlineAppCache** e premere il tasto INVIO (Figura 33).

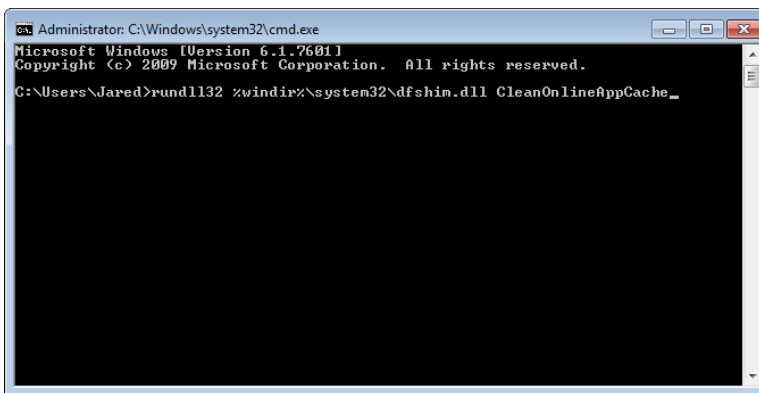


Figura 33 – Prompt dei comandi con il comando CleanOnlineAppCache

4. Riavviare il browser.
5. Accedere di nuovo alla pagina Web <http://<indirizzoIPdelserver>/webreporter.html>, dove <indirizzoIPdelserver> è l'indirizzo IP del server.

Metodo 2: Eseguire lo script Clean.vbs

1. Nel browser, scaricare il file clean.vbs sul server immettendo quanto segue nel campo indirizzo del browser:
http://<indirizzoIPdelserver>/clean.vbs dove <indirizzoIPdelserver> è l'indirizzo IP del server.
2. Fare clic su **Salva** per salvare il file clean.vbs in una cartella a scelta.

3. Individuare il file scaricato nel file system.
4. Fare doppio clic su clean.vbs per eseguirlo. Lo script verrà eseguito e pulirà la cache. Si vedrà un messaggio che informa che i file temporanei sono stati rimossi (Figura 34).

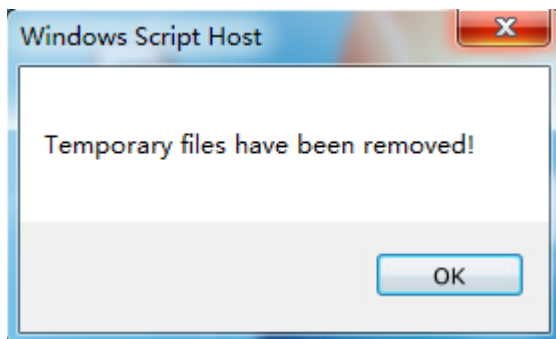


Figura 34 – Messaggio di operazione riuscita per la pulizia della cache

5. Fare clic sul pulsante OK.

Domande frequenti

Panoramica

Questo capitolo offre delle risposte alle domande frequenti.

Posso usare un browser diverso da Internet Explorer?

Se si desidera usare un browser diverso, questo deve poter eseguire Internet Explorer come plug-in o componente aggiuntivo, come nel caso dell'estensione "IE Tab Plus" di Firefox, e deve poter lavorare con i file .xbap.

Le istruzioni seguenti spiegano come fare ciò in Firefox. Possono funzionare anche altri browser con le estensioni IE.

Nota: prima di procedere, accertarsi di aver letto i capitoli principali di questa guida, e di aver verificato che WebReporter funzioni con il browser Internet Explorer attuale.

Installazione e configurazione del componente aggiuntivo "IE Tab Plus" in Firefox

Questo procedimento è facoltativo e necessario solo se si desidera eseguire WebReporter da Firefox.

Passo 1 - Installare il componente aggiuntivo "IE Tab Plus"

1. Lanciare Firefox.
2. Andare a <http://www.ietabplus.com/>.
3. Fare clic sul collegamento **Aggiungi a Firefox** nell'angolo superiore destro della pagina.
4. Riavviare Firefox.

Passo 2 - Abilitare i file xbap nel filtro (Figura 35).

1. Nel menu di **Firefox** fare clic su **Componenti aggiuntivi** per aprire il **Manager dei componenti aggiuntivi**.
2. Selezionare **IE Tab Plus**.
3. Fare clic su **Opzioni**.
4. Verrà visualizzata la finestra di dialogo **Scheda IE – Opzioni**.
5. Fare clic sulla scheda **Filtro siti**.
6. Nella casella **URL** in basso immettere quanto segue:

^\.xbap\$/

7. Fare clic su **Aggiungi**.
8. Fare clic su **Applica** e poi su **OK**.

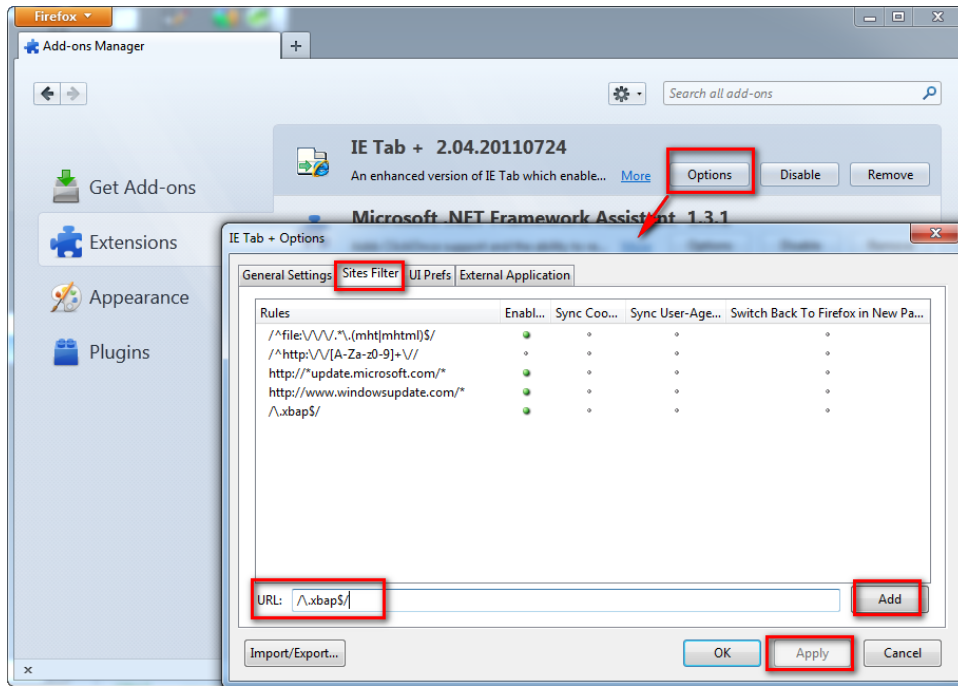


Figura 35 – Abilitazione dei file xbp

Esecuzione di WebReporter nel componente aggiuntivo "IE Tab Plus"

1. In Firefox, fare clic sull'icona che si trova nell'angolo inferiore destro della pagina del browser per visualizzare le pagine usando Internet Explorer.
2. Quindi, si dovrà navigare fino all'indirizzo completo con l'estensione .xbap. Ad esempio, **http://<IPdelserver>/webreportersetup/dpbrowser.xbap/** dove <IPdel server> è l'indirizzo IP del server (Figura 36).



Figura 36 – Indirizzo completo di dpbrowser.xbap

3. La pagina si collegherà al server e quindi scaricherà ed eseguirà l'applicazione WebReporter.